



社会学院“社院一周”

2023年第3期(总第117期)(2月6-12日)

2023年2月14日星期二

社院新人

虞锦美博士

上海大学基层治理创新研究中心实验员。

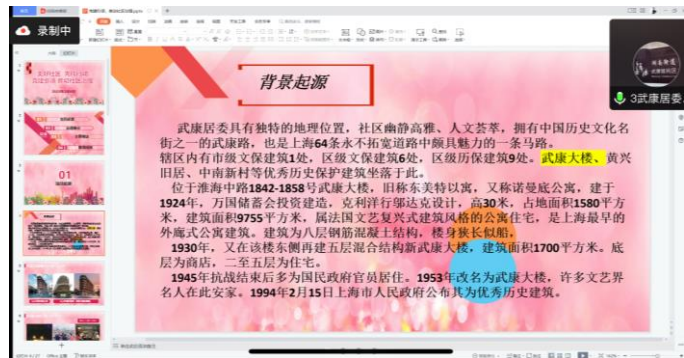
毕业于上海大学，法学博士。（应可为）



近日，中国地理学会批复了人口地理专业委员会（以下简称“人口地理专委会”）换届申请和换届方案，经中国地理学会十二届十三次常务理事会议审议、研究，中国地理学会决定聘请上海大学人口研究所暨亚洲人口研究中心朱宇教授连任人口地理专委会第三届委员会主任，聘请上海大学人口研究所暨亚洲人口研究中心陈晨副教授连任人口地理专委会委员。

人口地理专委会是中国地理学会下设的二级专业委员会之一，于2008年成立，在壮大中国人口地理学研究队伍、扩大中国人口地理学学术影响力、推动人口地理学术共同体建设上发挥了重要作用。（闵悦）

2月6日（周一）上午，社会工作系“高级社会工作实务系列讲座”（第九讲）开讲，邀请徐汇区湖南街道武康居民区党总支书记**柏祖芳**，作题为“党建引领，如何推动社区治理？”的讲座。主讲人从武康居委的项目起源、治理难点、主要做法、取得成效等进行深入浅出的讲解。杨程教授主持讲座。（莫晓燕）



主编：张乃琴 责任编辑：樊杰（本期编辑：莫晓燕）
信息提供：应可为、闵悦、任威达、莫晓燕、叶小翠

2月7日（周二）上午，社会工作系“高级社会工作实务系列讲座”（第八讲）开讲，邀请复旦大学附属浦东医院社工部主任**王成艳**，作题为“小组社会工作的理论技术与实践应用”的讲座。主讲人



从小组社会工作的理论技术、实践以及应用等几方面进行讲解，院内师生近 90 人在线参加。程明明副教授主持讲座。（莫晓燕）

2月7-8日（周二-三），**张海东教授**带领上海新的社会阶层研究中心研究团队庞保庆、任威达赴杭州进行网络统战工作状况调研，调研组前往拱墅区、滨江区、上城区的多个网络统战阵地调研。（任威达）

2月8日（周四），社会学系**盛智明教授**参加“市民与社会”节目的录制，与主持人秦畅和博和汉商律师事务所高级合伙人白树彩围绕“返还全体业主人民币 4000 万，物业规范凸现哪些问题？”展开讨论。

2月10日（周五）上午，学院召开 2022 年度社会学院党政领导班子民主生活会，校党委副书记、纪委书记段勇，社会学学科带头人李友梅教授，2022 年度二级党委党员领导干部民主生活会第 3 督导组组长曹为民，组员谭婷，联络员董鹏，社会学院全体党政班子成员参加会议。会上，杨程书记通报了学院班子党史学习教育专题民主生活会整改措施落实情况和本次民主生活会会前意见征集情况，代表学院党政领导班子重点从“六个方面”进行对照检查，并提出进一步努力方向和整改措施。随后班子成员依次发言、开展批评和自我批评，并相互提出中肯意见。学科带头人李友梅、民主生活会第 3 督导组组长曹为民、校党委副书记、纪委书记段勇依次点评。班子认真部署、准备充分，严肃认真，民主生活会整改方向明确，达到了批评-团结-批评的目的，既形成共识，也谈了不足，成效显著。（张羽）

秋白书院（社会学院、法学院、马克思主义学院、社区学院）荣获“2022年上海大学辅导员队伍建设季”系列活动优秀组织奖。（叶小翠）





最新成果动态

▲ 社会工作系高树玲博士等在《湖北社会科学》2022年第12期，发表最新研究成果《多重创伤经历与绝望感对农村留守与非留守儿童抑郁的影响》。研究采用江西赣县两所农村初中的留守儿童与非留守儿童的数据，研究了多重创伤经历和绝望感对农村留守与非留守儿童抑郁的影响。结果发现，农村留守儿童和非留守儿童的抑郁发生率均高于平均水平，但是他们的抑郁发生率统计上并无显著差异。儿童期创伤、同伴欺凌侵害、师生关系伤害和绝望感可以显著预测非留守儿童的抑郁。儿童期创伤、师生关系伤害和绝望感可以显著预测留守儿童的抑郁。在儿童期创伤、同伴欺凌侵害、师生关系伤害和绝望感对抑郁的影响中，留守儿童和非留守儿童均没有显著差异。因此，留守儿童和非留守儿童的抑郁问题值得同样关注。（莫晓燕）

▲ 由社会工作系主办的《都市社会工作研究》（第11辑）于2022年11月正式出版。

<p>都市社会工作研究 第11辑 2022年11月出版</p> <p>目 录</p> <p>【儿童、家庭社会工作研究】 防卫攻击性：儿童反社会行为的深层心理机制分析与应对 刘子谦 赵 芳 / 1 西方促进低收入家庭学龄前儿童健康发展的有效措施及启示 李红军 张雯雯 / 14</p> <p>【社会工作督导研究】 行动研究模式下社会工作实习小组督导的本土实践 ——以S大学MSW实习督导为例 程 全 范明珠 / 33 社会工作督导效果影响因素研究 张芯桐 / 49</p> <p>【青少年社会工作研究】 新时期困难青少年的风险预防与服务创新 雷海波 彭喜民 / 75 事件光能模型：青少年偏差行为问题的分析框架 韩日格乐 沈春廷 / 88</p> <p>【社会工作相关议题研究】 知行合一：社会工作者专业反思能力的提升过程研究 ——基于S市禁毒社会工作行动研究项目 王亚委 贾梅华 / 103 社会工作干预有效性的评估维度 安敏玲 姜 磊 周金群 / 118</p>	<p>2 都市社会工作研究 第11辑</p> <p>三全育人视域下的优秀大学生成长的叙事研究 ——以上海S大学为例 朱 艳 / 132 基于社会心理服务体系平台的中小学心理健康服务“家-校-医-社” 一体化模式初探 ——以上海市长宁区为例 郑 雯 曹雪娟 许俊杰 付 颖 张 亚 鞠 康 / 148 《都市社会工作研究》编约 / 162</p>
--	--

主编：张乃琴 责任编辑：樊杰（本期编辑：莫晓燕）
信息提供：应可为、闵悦、任威达、莫晓燕、叶小翠